



S&SO-RS100 io



FR NOTICE
DE ANLEITUNG
NL HANDLEIDING
EN INSTRUCTIONS

IT ISTRUZIONI
ES INSTRUCCIONES
EL ΟΔΗΓΙΕΣ

Ref. 5113704C



VERSIÓN TRADUCIDA

Esta guía se aplica a todas las motorizaciones S&S0-RS100 io cuyas versiones están disponibles en el catálogo en vigor.

ÍNDICE

1. Información previa	62	3. Utilización y mantenimiento	70
1.1. Ámbito de aplicación	62	3.1. Teclas de subida y bajada	70
1.2. Responsabilidad	62	3.2. Función STOP	70
2. Instalación	63	3.3. Posición preferida (my)	70
2.1. Montaje	63	3.4. Funcionamiento con un sensor solar io-homecontrol® Somfy (tipo Sunis WireFree™ io)	70
2.2. Cableado	64	3.5. Información del sistema	70
2.3. Puesta en marcha	64	3.6. Ajustes adicionales	70
2.4. Sugerencias y consejos de instalación	67	3.7. Sugerencias y consejos de utilización	71
		4. Datos técnicos	72

El motor S&SO-RS100 io es un motor de nueva generación diseñado para aportar más confort y seguridad al usuario y más facilidad de instalación para instalador (motor Plug&Play por defecto, hay que adaptar los ajustes en función del nivel de equipamiento de la persiana).

Esta motorización dispone de funciones innovadoras mediante la nueva tecnología **SMS (Smart Motion System)** accesibles a través de la herramienta de instalación io-homecontrol® Set&Go io. También se puede acceder a estas funciones mediante el punto de mando Smoove RS100 io, desarrollado en exclusiva para los motores que usan la tecnología **SMS**.

1. INFORMACIÓN PREVIA

1.1. ÁMBITO DE APLICACIÓN

Las motorizaciones S&SO-RS100 están diseñadas para motorizar todo tipo de persianas.

El instalador, profesional de la motorización y de la automatización del hogar, debe asegurarse de que la instalación del producto motorizado, una vez colocado, respete las normas vigentes en el país de puesta en marcha, fundamentalmente, la norma de persianas EN13659.

1.2. RESPONSABILIDAD

Antes de instalar y utilizar la motorización, lea detenidamente esta guía. Además de las instrucciones que figuran en esta guía, siga también las instrucciones detalladas en el documento adjunto *Instrucciones de seguridad*.

La motorización debe ser instalada por un profesional de la motorización y la automatización del hogar conforme a las instrucciones de Somfy y la reglamentación aplicable en el país de puesta en marcha.

Queda prohibido el uso de la motorización fuera del ámbito de aplicación anteriormente citado. Dicho uso anularía, al igual que cualquier otro uso contrario a las instrucciones que figuran en esta guía y en el documento adjunto *Instrucciones de seguridad*, cualquier responsabilidad y garantía de Somfy.

Tras la instalación de la motorización, el instalador deberá informar a sus clientes de las condiciones de uso y mantenimiento de la motorización y hacerles entrega de las instrucciones de utilización y mantenimiento, así como del documento adjunto *Instrucciones de seguridad*. Cualquier operación de Servicio Posventa en la motorización requerirá la intervención de un profesional de la motorización y la automatización del hogar.

En caso de duda durante la instalación de la motorización o para obtener información adicional, consulte con un representante de Somfy o visite el sitio web www.somfy.com.



¡Advertencia sobre seguridad!



¡Atención!



Información






Botón "Subida"



Botón "Bajada"

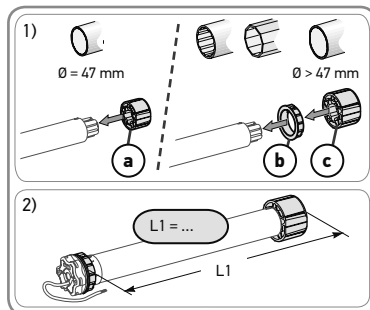
2. INSTALACIÓN

-  Instrucciones que debe seguir **obligatoriamente** el profesional de la motorización y la automatización del hogar que efectúe la instalación del motor S&S0-RS100 io.
-  No deje caer, golpee, perforo ni sumerja nunca el motor.
-  Instale un punto de mando individual para cada motor.

2.1. MONTAJE

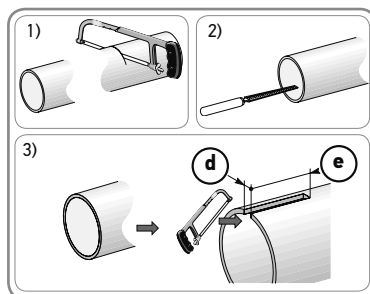
2.1.1. Preparación del motor

- 1) Monte los accesorios necesarios para la integración de la motorización en el tubo de enrollamiento:
 - La rueda motriz **(a)** únicamente en el motor.
 - O bien la corona **(b)** y la rueda motriz **(c)** en el motor.
- 2) Mida la longitud (**L1**) existente entre el borde interior de la cabeza del motor y el extremo de la rueda motriz.




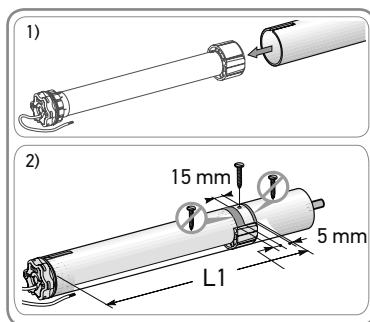
2.1.2. Preparación del tubo

- 1) Corte el tubo con la longitud deseada en función del producto motorizado.
- 2) Elimine las rebabas y virutas del tubo.
- 3) En los tubos de enrollamiento lisos en el interior, realice una muesca siguiendo las cotas siguientes:
 - (d)** = 4 mm;
 - (e)** = 28 mm.




2.1.3. Ensamblaje motor - tubo

- 1) Introduzca el motor en el tubo. Para tubos lisos en el interior, haga coincidir la muesca recortada sobre la corona.
 - 2) La rueda motriz debe quedar bloqueada lateralmente en el tubo de enrollamiento:
 - Fije el tubo de enrollamiento a la rueda motriz mediante 4 tornillos autorroscantes de Ø 5 mm o 4 remaches pop de acero de Ø 4,8 mm situados a una distancia entre 5 mm y 15 mm del extremo exterior de la rueda motriz, sea cual sea el tubo de enrollamiento.
-  Los tornillos o los remaches pop no deben fijarse al motor, sino únicamente a la rueda motriz.
- O bien mediante el uso de un tope de rueda motriz, en el caso de los tubos no lisos.

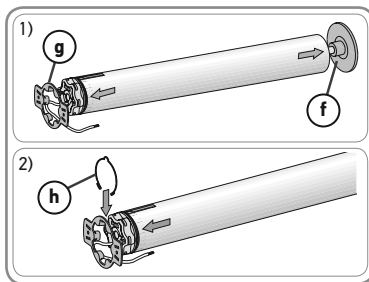


2.1.4. Montaje del conjunto tubo-motorización


1) Monte y fije el conjunto tubo-motorización en el soporte del extremo (f) y en el soporte de la motorización (g):


 Asegúrese de que el conjunto tubo-motor quede bloqueado sobre el soporte del extremo. Esta operación permite evitar que el conjunto tubo-motor se salga de la fijación del soporte del extremo.


2) Coloque el clip de retención (h) en su lugar en función del tipo de soporte.




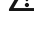
2.2. CABLEADO


 Respete la norma francesa NF C 15-100 para las instalaciones eléctricas.


 Los cables que pasan por una pared metálica interior deberán ir protegidos y aislados por un manguito o un tubo hueco.


 Sujete los cables para evitar cualquier contacto con las partes en movimiento.

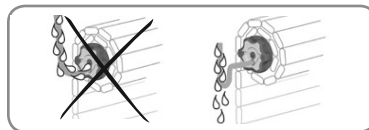
 Si el motor se utiliza en exterior y el cable de alimentación es de tipo H05-VVF, entonces instale el cable en un conducto resistente a los rayos UV (por ejemplo, bajo una canaleta).

 El cable de la S&SO-RS100 io es extraíble. Si está deteriorado, sustitúyalo por otro idéntico.

 Deje accesible el cable de alimentación de la motorización: debe ser posible sustituirlo fácilmente.

 Para evitar la penetración de agua en la motorización, haga siempre un bucle en el cable de alimentación.

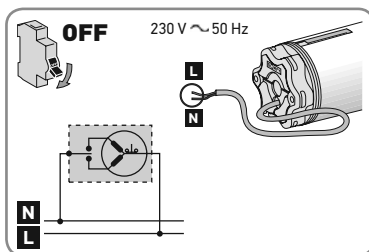
 La S&SO-RS100 io es un motor de Clase II y no tiene toma de tierra.



- Corte la alimentación eléctrica.

- Conecte el motor siguiendo la información facilitada en la tabla siguiente:

	Cable	230 V ~ 50 Hz
N	Azul	Neutro
L	Marrón	Fase



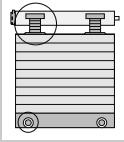
2.3. PUESTA EN MARCHA

En esta guía se describe la puesta en marcha con ayuda de un punto de mando local io-homecontrol® Somfy de tipo Smoove io.

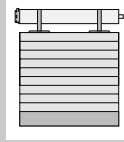
Identificación de los pasos que debe realizar

El ajuste de los finales de carrera depende del tipo de persianas y los accesorios instalados.

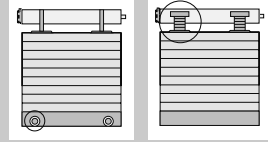
Paso 1: Prememorización del punto de mando



Para una persiana **con** uniones rígidas y **con** topes = Funcionamiento Plug&Play



Para una persiana **sin** uniones rígidas y **sin** topes



Para una persiana **sin** uniones rígidas y **con** topes o **con** uniones rígidas y **sin** topes

No hay que realizar ningún ajuste: los finales de carrera se ajustan automáticamente.



Compruebe la robustez de la persiana y sus equipos.



Para obtener información sobre la compatibilidad del motor con la persiana y los accesorios, consulte con el fabricante de la persiana o con Somfy.

Los finales de carrera superior e inferior deben ajustarse en modo manual.

Los finales de carrera superior o inferior deben ajustarse en modo semiautomático.

Paso 2 a:
Ajuste/Reajuste de los finales de carrera en modo manual

Paso 2 b:
Ajuste/Reajuste de los finales de carrera en modo semiautomático

Paso 3: Memorización del punto de mando

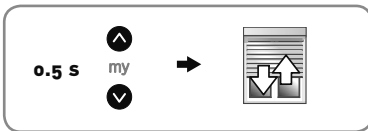
UTILIZACIÓN



El sentido de rotación de la motorización se ajusta automáticamente en los primeros ciclos. Durante los primeros movimientos, puede suceder que las órdenes **M/V** estén invertidas (se ajustarán automáticamente sin necesidad de realizar ajustes después de un máximo de 2 ciclos completos de tope a tope). Para una persiana inferior a 0,5 m² (0,6 m x 0,7 m), consulte el capítulo *Preguntas sobre la S&SO-RS100 io*.

Paso 1: Prememorización del punto de mando local io-homecontrol® Somfy

- Vuelva a conectar la alimentación eléctrica.
- Pulse simultáneamente y de forma breve los botones \wedge y \vee :
 - La persiana efectuará un movimiento de vaivén: el punto de mando quedará prememorizado en la motorización.



La motorización estará en modo programación durante ≈ 10 min.

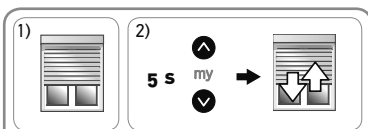
Paso 2 a): Ajuste/Reajuste de los finales de carrera en modo manual



Este procedimiento solo afecta a las persianas **sin** uniones rígidas y **sin** topes.

i A partir del 3), en modo ajuste, el movimiento de la persiana es más lento durante los primeros segundos.

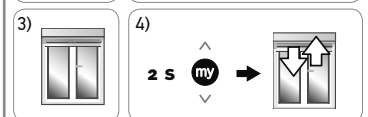
- 1) Coloque la persiana a media altura.
- 2) **Pulse simultáneamente \wedge y \vee durante ≈ 5 s hasta que se produzca un movimiento de vaivén en la persiana.**
 - El motor entrará en modo ajuste.



La motorización permanece en modo ajuste durante ≈ 10 min.

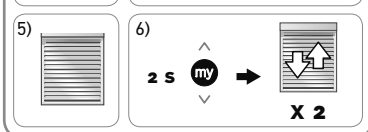
- 3) Coloque la persiana en el final de carrera superior (o inferior) deseado.

- 4) **Pulse el botón **my** durante ≈ 2 s hasta que se produzca un movimiento de vaivén en la persiana.**
 - Se confirmará el ajuste del primer final de carrera.



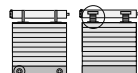
- 5) Coloque la persiana en el final de carrera inferior (o superior) deseado.

- 6) **Pulse el botón **my** durante ≈ 2 s hasta que se produzcan dos movimientos de vaivén en la persiana.**
 - Se confirmará el ajuste del segundo final de carrera.
 - El ajuste de los finales de carrera se ha memorizado.
 - El motor pasa al modo programación durante ≈ 10 min si no se memoriza ningún punto de mando.



El procedimiento de modificación del ajuste del final de carrera es el mismo que el de ajuste. Para modificar los ajustes, realice de nuevo el paso 2 **a)**.

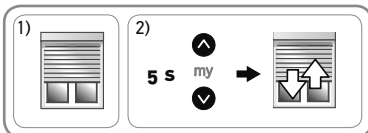
Paso 2 b): Ajuste/Reajuste de los finales de carrera en modo semiautomático



Este procedimiento solo afecta a las persianas **sin** uniones rígidas y **con** tope y a las persianas **con** uniones rígidas y **sin** tope.

i A partir del 3), en modo ajuste, el movimiento de la persiana es más lento durante los primeros segundos.

- 1) Coloque la persiana a media altura.
- 2) **Pulse simultáneamente \wedge y \vee durante ≈ 5 s hasta que se produzca un movimiento de vaivén en la persiana.**
 - El motor entrará en modo ajuste.



La motorización permanece en modo ajuste durante ≈ 10 min.

3) Active la persiana y **deje que se detenga automáticamente** en el final de carrera superior (si tiene topes) o inferior (si tiene uniones rígidas).

4) **Pulse el botón my durante ≈ 2 s hasta que se produzca un movimiento de vaivén** en la persiana.

→ Se confirmará el ajuste del primer final de carrera.

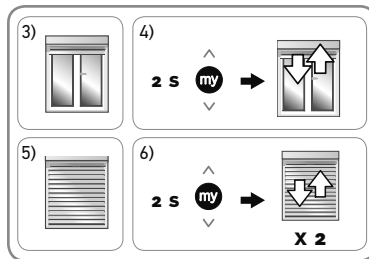
5) Coloque la persiana en el final de carrera inferior (si no tiene uniones rígidas) o superior (si no tiene topes) deseado.

6) **Pulse el botón my durante ≈ 2 s hasta que se produzcan dos movimientos de vaivén** en la persiana.

→ Se confirmará el ajuste del segundo final de carrera.

→ El ajuste de los finales de carrera se ha memorizado.

→ El motor pasa al modo programación durante ≈ 10 min si no se memoriza ningún punto de mando.



El procedimiento de modificación del ajuste del final de carrera es el mismo que el de ajuste. Para modificar los ajustes, realice de nuevo el paso 2 **b**.

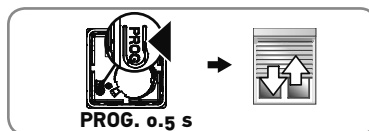
Paso 3: Memorización del punto de mando local io-homecontrol® Somfy

i Si el motor no está en modo programación, realice de nuevo el **paso 1** antes de realizar el **paso 3**.

La motorización entrará en modo programación:

- Pulse brevemente el botón PROG del punto de mando local io-homecontrol® Somfy que va a memorizar:

→ La persiana efectuará un movimiento de vaivén y el punto de mando quedará memorizado en la motorización.



i Algunos puntos de mando están equipados con un botón ON/OFF. Para activarlos, pulse el botón ON/OFF en la parte trasera del punto de mando.

2.4. SUGERENCIAS Y CONSEJOS DE INSTALACIÓN

2.4.1. Preguntas sobre la S&SO-RS100 io

Incidencias	Posibles causas	Soluciones
La persiana no funciona.	El cableado es incorrecto.	Compruebe el cableado y modifíquelo en caso necesario.
	El motor tiene activada la protección térmica. La protección térmica de la S&SO-RS100 io tiene en cuenta varios parámetros y, por tanto, se puede activar para protegerla sin que la temperatura del tubo se eleve necesariamente.	Espera algunos minutos.
	El nivel de carga de la pila del punto de mando io-homecontrol® es bajo.	Compruebe si el nivel de carga de la pila es bajo y sustitúyala en caso necesario.
	El punto de mando no es compatible.	Contacte con un agente Somfy.
La persiana hace 2 movimientos breves antes de ejecutar los órdenes A y V y funciona a velocidad lenta.	Se ha interrumpido el ajuste de los finales de carrera en modo manual o en modo semiautomático.	Si es necesario un ajuste en modo manual o semiautomático: vuelva a efectuar el ajuste (ver Paso 2 a o Paso 2 b). En caso contrario, haga que la persiana llegue hasta el final de carrera superior una vez y una vez hasta el final de carrera inferior para volver al modo normal de funcionamiento.

Incidencias	Posibles causas	Soluciones
El sentido de rotación del motor no se ajusta automáticamente.	Es una persiana pequeña de aproximadamente 0,6 m x 0,7 m (aproximadamente 0,5 m ²).	Coloque la persiana bajada y vuélvala a subir sujetándola suavemente con la mano (sin llegar a detenerla) durante 5 s. Volver a dejarla bajada. La próxima vez que la mueva, habrá encontrado su sentido de rotación.

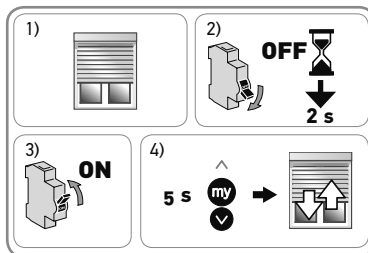
2.4.2. Desactivación de la función Smart Protect

La función Smart Protect se puede desactivar con el punto de mando local io-homecontrol® Somfy. La S&S0-RS100 io funciona con una detección de obstáculos estándar que garantiza la protección de la persiana.

i Una vez desactivada, la función Smart Protect no se puede reactivar con el punto de mando local io-homecontrol®.

- 1) Coloque la persiana a media altura.
- 2) Corte la alimentación eléctrica durante 2 s.
- 3) Vuelva a conectar la alimentación eléctrica.
- 4) Pulse simultáneamente **my** y **V**, durante ≈ 5 s, hasta que se produzca un movimiento de vaivén en la persiana.**

→ La función Smart Protect está desactivada.

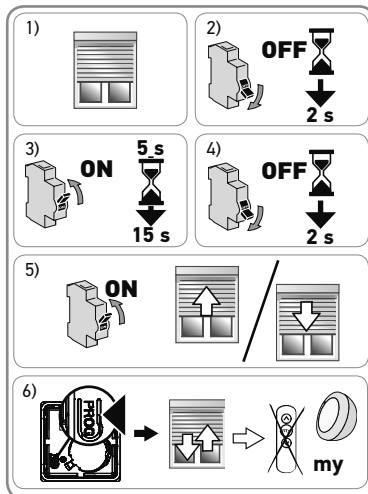


2.4.3. Sustitución de un punto de mando io-homecontrol® Somfy perdido o averiado

i Realice el doble corte de corriente solamente en la aplicación que quiera reiniciar.

i Esta operación de reset eliminará todos los puntos de mando locales io-homecontrol®, no obstante, se mantendrán los sensores, los ajustes de los finales de carrera y la posición preferida.

- 1) Coloque la persiana a media altura.
- 2) Corte la alimentación eléctrica durante 2 s.
- 3) Vuelva a conectar la alimentación eléctrica entre 5 s y 15 s.
- 4) Corte la alimentación eléctrica durante 2 s.
- 5) Vuelva a conectar la alimentación eléctrica: la persiana se pone en movimiento durante unos segundos. (Si el producto se encuentra en la posición superior o inferior del final de carrera, realizará un movimiento de vaivén).
- 6) Pulse el botón PROG del nuevo punto de mando io hasta que la persiana realice un movimiento de vaivén: el nuevo punto de mando se memorizará y los demás puntos de mando io se eliminarán.



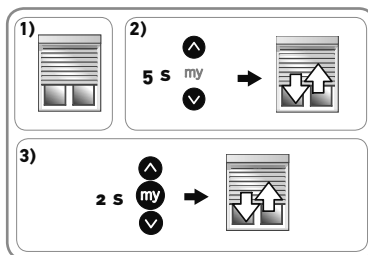
2.4.4. Eliminación del ajuste de los finales de carrera: vuelta al modo automático por defecto

- 1) Coloque la persiana a media altura.
- 2) Pulse simultáneamente **Λ** y **V** durante ≈ 5 s hasta que se produzca un movimiento de vaivén en la persiana.**
- 3) Pulse simultáneamente **Λ**, **my** y **V** durante ≈ 2 s hasta que se produzca un movimiento de vaivén en la persiana:**


→ Se eliminarán los ajustes de final de carrera.


i Los puntos de mando, los sensores y la posición preferida (my) siguen memorizados.

- Retorne la puesta en marcha (consulte el apartado **Puesta en marcha**).

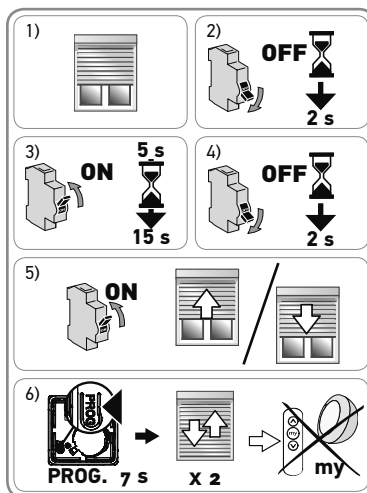


2.4.5. Vuelta a la configuración original

 Realice el doble corte de corriente solamente en el producto que quiera hacer el reset.

 Esta operación de reinicio eliminará todos los puntos de mando, sensores y ajustes del final de carrera, y reiniciará la posición preferida (my) de la motorización.

- 1) Coloque la persiana a media altura.
 - 2) Corte la alimentación eléctrica durante 2 s.
 - 3) Vuelva a conectar la alimentación eléctrica entre 5 s y 15 s.
 - 4) Corte la alimentación eléctrica durante 2 s.
 - 5) Vuelva a conectar la alimentación eléctrica: la persiana se pone en movimiento durante unos segundos.
 - 6) Pulse el botón PROG del punto de mando local io-homecontrol® Somfy **durante ≈ 7 s, hasta que se produzcan dos movimientos de vaivén** en la persiana:
 - El motor se habrá reiniciado en la configuración original.
- Retome la puesta en marcha (consulte el apartado *Puesta en marcha*).



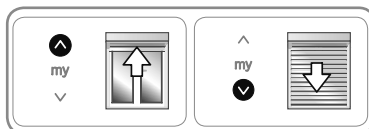
3. UTILIZACIÓN Y MANTENIMIENTO

Este motor no precisa ninguna operación de mantenimiento.

Si no se ha memorizado ningún punto de mando io-homecontrol®, contacte con un profesional de la motorización y la automatización del hogar.

3.1. TECLAS DE SUBIDA Y BAJADA

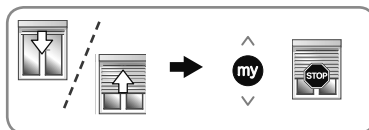
Al pulsar **brevemente** el botón **Λ** o **V**, la persiana subirá o bajará completamente.



3.2. FUNCIÓN STOP

La persiana está en movimiento.

- Pulse brevemente el botón **my**: la persiana se detendrá automáticamente.



3.3. POSICIÓN PREFERIDA (my)

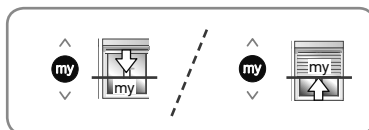
En la motorización S&SO-RS100 io se memoriza por defecto una posición intermedia denominada "posición preferida (my)", diferente de la posición superior y la posición inferior.

- Realice 2 ciclos completos de **Λ** o **V** hasta los finales de carrera para activar la posición preferida.

i Para modificar o eliminar la posición preferida (my), consulte el apartado **Ajustes adicionales**.

Para utilizar la posición preferida (my):

- Pulse brevemente el botón **my**: la persiana se pondrá en movimiento y se detendrá en la posición preferida (my).



3.4. FUNCIONAMIENTO CON UN SENSOR SOLAR io-homecontrol® Somfy (TIPO SUNIS WireFree™ io)

Consulte la guía correspondiente.

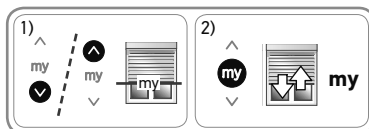
3.5. INFORMACIÓN DEL SISTEMA

Después de cada orden, la S&SO-RS100 io envía un mensaje. Esta información será procesada por los puntos de mando bidireccionales io-homecontrol®.

3.6. AJUSTES ADICIONALES

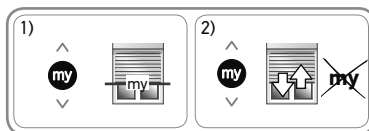
3.6.1. Modificación de la posición preferida (my)

- 1) Coloque la persiana en la posición preferida (my) deseada.
- 2) Pulse el botón **my** durante **≈ 5 s** hasta que se produzca un movimiento de vaivén en la persiana: la posición preferida (my) se memorizará.



3.6.2. Eliminación de la posición preferida (my)

- 1) Pulse el botón **my**: la persiana se pondrá en movimiento y se detendrá en la posición preferida (my).
- 2) Pulse de nuevo el botón **my** hasta que se mueva la persiana: la posición preferida (my) se eliminará.



3.6.3. Añadir/borrar puntos de mando y sensores io-homecontrol® Somfy

Consulte la guía correspondiente.

3.7. SUGERENCIAS Y CONSEJOS DE UTILIZACIÓN

3.7.1. Preguntas sobre el S&SO-RS100 io

Incidencias	Posibles causas	Soluciones
La persiana no funciona.	El nivel de carga de la pila del punto de mando io-homecontrol® es bajo.	Compruebe si el nivel de carga de la pila es bajo y sustitúyala en caso necesario. Consulte las instrucciones del punto de mando.
	El motor tiene activada la protección contra heladas.	Espere a que la temperatura permita que la persiana se mueva de nuevo.
	El motor tiene activada la protección térmica. La protección térmica de la S&SO-RS100 io tiene en cuenta varios parámetros y, por tanto, se puede activar para protegerla sin que la temperatura del tubo se eleve necesariamente.	Espere algunos minutos.
La persiana detecta más o menos rápido los obstáculos.	La función Smart Protect adapta automáticamente la sensibilidad de detección de obstáculos para no provocar paradas inoportunas (por ejemplo: debido a un ligero roce en las correderas).	Comportamiento normal. La función Smart Protect está activada.

Si la persiana sigue sin funcionar, contacte con un profesional de la motorización y de la automatización del hogar.

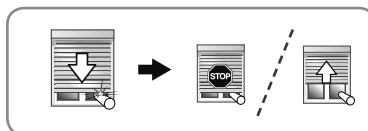
3.7.2. Detección de obstáculos durante la bajada y Smart Protect

El sistema de detección automática de obstáculos permite proteger el paño de la persiana y retirar los obstáculos.

Gracias a la función inteligente y autoadaptativa Smart Protect, la S&SO-RS100 io selecciona de forma automática la sensibilidad para detectar obstáculos que mejor se adapta a la persiana. Esta función permite a la persiana motorizada adaptar su comportamiento a lo largo de su vida útil teniendo en cuenta su instalación, su entorno, así como su deterioro con el tiempo.

Durante los nueve primeros ciclos, la función Smart Protect estudia su ambiente: la protección de la persiana está garantizada por una sensibilidad de detección estándar. A continuación, se define la sensibilidad más adecuada que se vuelve a examinar de forma periódica.

- Si el paño de la persiana detecta un obstáculo al bajar, según la posición del obstáculo:
 - La persiana se detendrá automáticamente.
 - O bien se detendrá y volverá a subir automáticamente.



- ① Si se detecta un obstáculo después de una orden automática (iniciada por un reloj, un sensor o TaHoma), la orden de bajada se renueva automáticamente. Si se vuelve a detectar otro obstáculo, la persiana se detiene y sube automáticamente.



3.7.3. Protección contra heladas durante la subida

- Si la motorización S&SO-RS100 io detecta una resistencia, se detendrá automáticamente para proteger el paño de la persiana: la persiana permanece en la posición inicial.

3.7.4. Sustitución de un punto de mando io-homecontrol® Somfy perdido o averiado

Para la sustitución de un punto de mando io-homecontrol® perdido o averiado, contacte con un profesional de la motorización y la automatización del hogar.

4. DATOS TÉCNICOS

Frecuencia de radio	868-870 MHz io-homecontrol® bidireccional tribanda.
Bandas de frecuencia y potencia máxima utilizadas	868,000 MHz - 868,600 MHz p.r.a. < 25 mW 868,700 MHz - 869,200 MHz p.r.a. < 25 mW 869,700 MHz - 870,000 MHz p.r.a. < 25 mW
Alimentación	230 V ~ 50 Hz
Temperatura de funcionamiento	De - 25 °C a + 60 °C
Índice de protección	IP 44
Número máximo de puntos de mando  y de sensores asociados	9
Nivel de seguridad	Clase II 

CE Por la presente, Somfy SAS, F-74300 CLUSES declara, en tanto que fabricante, que la motorización a la que corresponden estas instrucciones, marcada para su alimentación de 230 V-50 Hz y utilizada conforme a lo indicado en estas instrucciones, cumple los requisitos esenciales de las Directivas Europeas aplicables, en especial, la Directiva sobre Máquinas **2006/42/CE** y la Directiva de compatibilidad electromagnética **2014/53/CE**.

El texto completo de la declaración de conformidad con la UE está disponible en www.somfy.com/ce.

Antoine Crézé, responsable de homologaciones, en nombre del Director de Actividad, en Cluses (Francia), 11/2016.

Somfy SAS

50 avenue du Nouveau Monde
F - 74300 Cluses

www.somfy.com

